



cepezed bouwt duurzaam, natuurinclusief hoofdkantoor **Oldelft Ultrasound**



Natuurinclusiviteit is een
speerpunt in het casco ontwerp.

Iedereen heeft zich vanuit zijn eigen expertise 100%

voor het project ingezet. Het eindresultaat is prachtig.

Oldelft Ultrasound is een bedrijf dat miniatuurapparatuur voor medische echodiagnostiek vervaardigt. Toen de onderneming haar oude pand op het Delftechpark was ontgroeid, schakelden zij [cepezed](#) in om een nieuwe locatie voor hen te zoeken. Op de Universiteitscampus van de Technische Universiteit Delft is inmiddels een duurzaam, natuurinclusief hoofdkantoor annex productielocatie gerealiseerd.

‘De **constructie** is zodanig uitgevoerd dat aan de oostzijde van de nieuwbouw gemakkelijk een stuk kan worden **aangebouwd**’

cepezed, van origine een architectenbureau, is in dit geval niet alleen verantwoordelijk voor het gebouw-ontwerp, maar met cepezedprojects ook voor de ontwikkeling, met cepezed-interieur voor het interieurontwerp en met cepezedbouwteam voor de coördinatie van de uitvoering van zowel het casco als het inbouwpakket. “Onze werkwijze is, net als de gebouwen die we maken, net even anders”, vertelt Jan Houtekamer (projectmanager en directeur cepezedbouwteam). “De opdrachten voor zowel het casco als het inbouwpakket zijn tegelijkertijd aan alle betrokken adviseurs en bouwpartners verleend. Door alles vanaf het begin in één ontwerp- en bouwproces mee te nemen, kun je een stuk sneller en efficiënter werken. Daarnaast voorkom je onnodig weggooiën

van materialen omdat de huurder na overdracht van het casco gebouw niet allerlei aanpassingen hoeft te doen voor het inbouwpakket. Doordat wij onze gebouwen zonder hoofdaannemer realiseren, kunnen we optimaal samenwerken met alle partijen en ervoor zorgen dat we de gestelde ambities volledig waarmaken binnen het budget.”

Flexibel en demontabel

Al sinds de oprichting maakt cepezed ontwerpen waarbij de bouwcomponenten zo veel mogelijk industrieel, ofwel prefab, worden gefabriceerd en efficiënt worden

geassembleerd op de bouwplaats. Houtekamer: “Bijkomend voordeel van deze manier van bouwen is dat het gebouw flexibel is in het gebruik én demontabel, waardoor het in de toekomst indien nodig gemakkelijk kan worden gedemonteerd en zelfs hergebruikt.” Aanvullend is rekening gehouden met mogelijke uitbreiding van het pand in de toekomst. “De constructie is zodanig uitgevoerd dat aan de oostzijde van de nieuwbouw gemakkelijk een stuk kan worden aangebouwd.”

Natuurinclusief bouwen

“Circulair bouwen - met de focus op gebruik van duurzame materialen - vormde mede in het licht van de BREEAM Excellent certificering, het uitgangspunt voor het casco ontwerp”, vult projectarchitect

Het gebouw sluit naadloos aan op de groene omgeving.



De constructie is zodanig uitgevoerd dat aan de oostzijde van de nieuwbouw in de toekomst een stuk kan worden aangebouwd.



Wiebe de Boer aan. Daarnaast was natuurinclusiviteit een speerpunt. “Het ontwerp sluit naadloos aan op de groene omgeving. Zo zijn de gevels voorzien van anderhalve meter brede verticale lamellen welke begroeid zijn met een mix van klimplanten. Die zijn zorgvuldig uitgekozen in samenspraak met een

ecoloog. Voor o.a. insecten en kleine vogels zijn het fijne schuilplaatsen. Tegelijkertijd vormen ze een natuurlijke vorm van zonwering, geen overbodige luxe aangezien bijna 50% van de gevel bestaat uit glas. Ook dat is kenmerkend voor onze stijl, mede dankzij veel lichtinval zijn onze gebouwen prettige plekken om te zijn.” Het

groen komt eveneens terug in het interieur: zowel in de entree en het atrium als op het dakterras zijn volwaardige groenvoorzieningen aanwezig.

Een comfortabele werkomgeving

De nieuwbouw is een comfortabele werkomgeving voor de medewerkers van



Oldelft Ultrasound. “Het pand is volledig ontworpen rondom hun bedrijfsprocessen”, vervolgt De Boer. “De kwaliteit die we in het casco hebben gestopt, is ook zichtbaar in het interieurontwerp, waar hout is gebruikt om de industriële uitstraling te complementeren.” Uiteraard waren er de

nodige uitdagingen in het hele bouwproces. Zo moest er trillingsvrij worden geheid vanwege trillingsgevoelige onderzoekswerkzaamheden in nabijgelegen gebouwen op de campus. “Al met al is het project heel soepel verlopen”, sluit Houtekamer af. “Het is fantastisch dat we als cepezed ons hele spectrum hebben

kunnen toepassen. Tegelijkertijd hebben we het met alle adviserende en uitvoerende partijen samen gedaan. Iedereen heeft zich vanuit zijn eigen expertise 100% voor het project ingezet. Het prachtige eindresultaat is dan ook echt een team effort.”

‘Groene gevels zijn een trend’

“Groen speelt een steeds belangrijkere rol bij zowel bestaande bouw als nieuwbouw”, vertelt Menno Weverling van [Weverling Groenproviders](#). “Onze rol heeft zich de afgelopen jaren dan ook ontwikkeld van hoofdzakelijk uitvoerende partij naar groenspecialist die actief meedenkt in wat je allemaal kunt met groen. In het geval van Oldelft Ultrasound is door cepezed gekozen voor een groene aankleding die niet alleen een bijdrage levert aan de biodiversiteit maar ook bepalend is voor de uitstraling van het pand.”

Er is zorgvuldig gekeken welke mix van planten het beste past op deze locatie. “Omdat de omgeving behoorlijk open is, moeten ze bijvoorbeeld wel tegen veel wind kunnen. Er lag al een advies van een ecooloog, dat hebben we meegenomen in het beplantingsplan. Voor de groene gevels is gekozen voor o.a. blauwe regen, wilde wingerd en klimhortensia’s. Verder hebben we om het gebouw heen biodiversiteit verhogende beplanting aangebracht in een aantal vakken.”



Inspirerende omgeving

“We zijn ingehuurd voor de groenwerkzaamheden terwijl we meer voor onze rekening kunnen nemen, zoals grondwerk en klimaatadaptieve toepassingen als waterbuffering en halfverharding. Tegelijkertijd zijn we trots dat we mee hebben mogen werken aan de realisatie van zo’n bijzonder pand. En dat ook nog in de inspirerende omgeving van de campus van de TU Delft, waar duurzaamheid en innovatie hoogtij vieren: je proeft hier de toekomst.”

Visuele beleving met impact

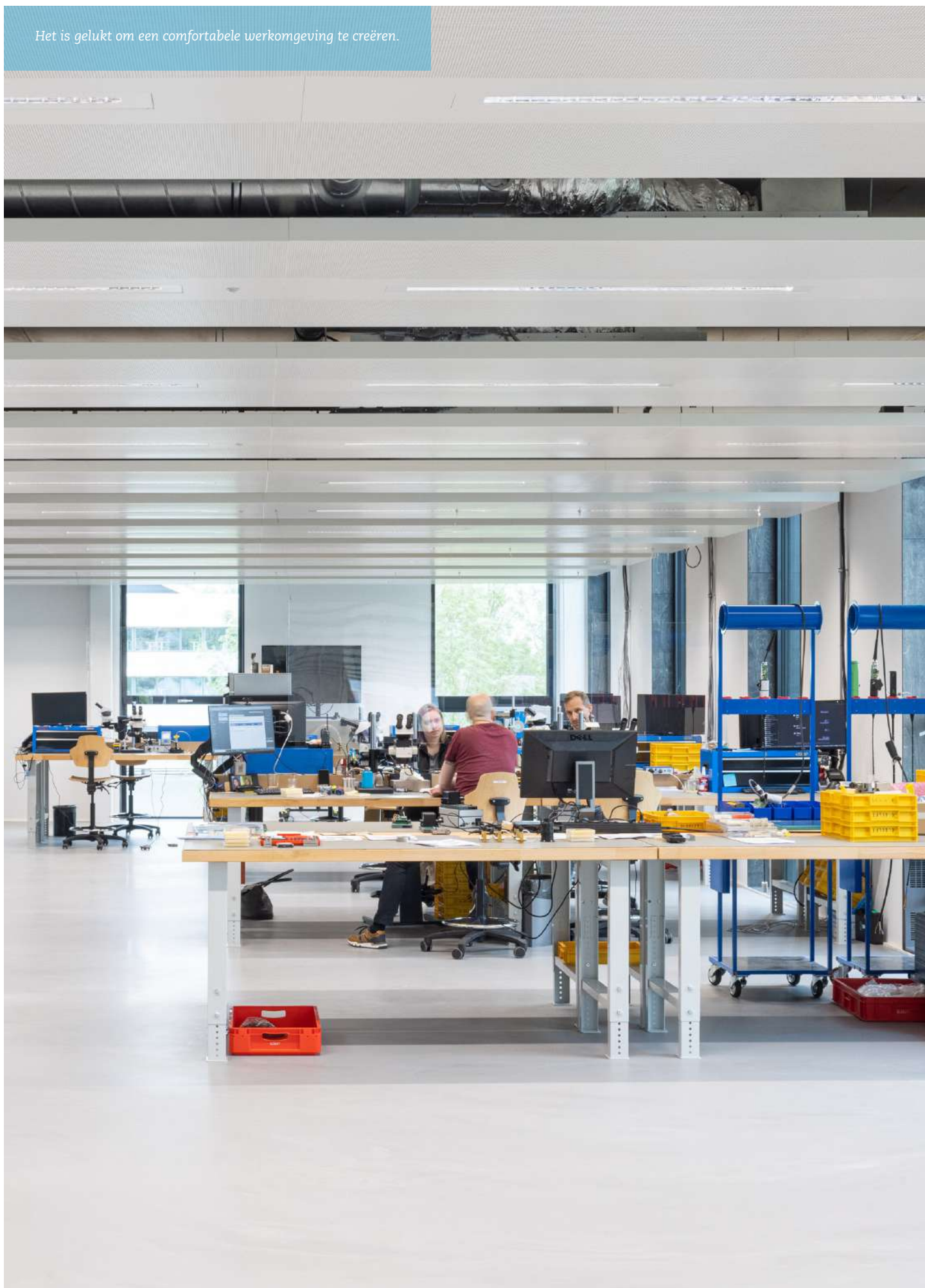
Betische Visuele Beleving heeft in de entree van het nieuwe kantoorgebouw van Oldelft Ultrasound een geweldige blikvanger gecreëerd in de vorm van grote custom made akoestische wanden, op een oppervlakte van elf bij negen meter. Joyce Onverwagt: “Met de ultrasound oplossingen van Oldelft wordt geluid visueel gemaakt. Diezelfde geluidsgolven hebben we zo gepositioneerd in het ontwerp dat er een menselijk hart ontstaat.”

Betische ontwikkelt unieke interieurprints, veelal in opdracht van architecten en interieurinrichters. “Met onze creaties voegen we een persoonlijk element toe dat de identiteit van de klant weerspiegelt”, vervolgt Onverwagt. “Daarbij zoeken we de verbinding met het interieur en de architectuur zodat het echt een samenhangend geheel wordt.”

De akoestische wanden hebben een stoere, high tech uitstraling gekregen, als verwijzing naar de gecompliceerde producten die Oldelft ontwikkelt. “De medewerkers doen hun werk met passie, we hebben ons best gedaan om dat gevoel tot leven te laten komen in het ontwerp. De tekst die erin is verweven - ‘If it’s difficult, our heart is in it’ - verwijst daar ook naar. Oldelft heeft al laten weten heel blij te zijn met het eindresultaat. Zelf vinden we het ook prachtig geworden!”



Het is gelukt om een comfortabele werkomgeving te creëren.







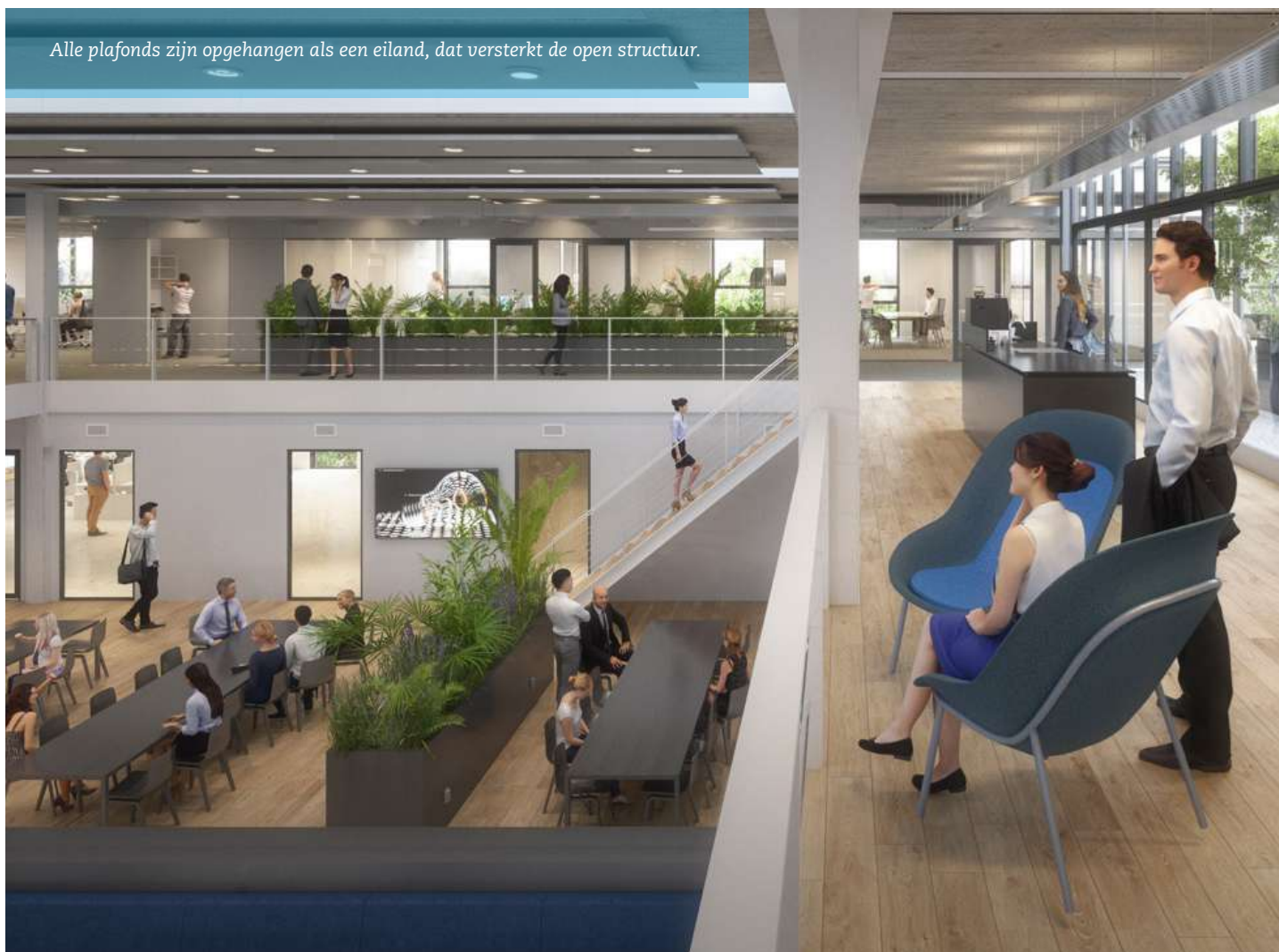
‘Het is echt een team effort’

‘Groen is hier volledig geïntegreerd in het ontwerp’

[Copijn](#) is verantwoordelijk voor de interieurbeplanting in de nieuwbouw van Oldelft Ultrasound. “Cepezed had al een duidelijke visie wat zij precies wilden”, vertelt Gerrit van Engelenburg, operationeel directeur. “Op basis van onze ruim vijftigjarige expertise hebben we de puntjes op de i gezet. We hebben vier grote plantenbakelementen ingericht in het hart van het gebouw: de entree en het atrium. Daarnaast hebben we buiten een aantal plantenbakken aangekleed.”

“Omdat cepezed groen vanaf het allereerste begin heeft geïntegreerd in het ontwerp, is voldaan aan alle technische randvoorwaarden - zoals voldoende licht - die nodig zijn om het groen volledig tot zijn recht te laten komen”, vervolgt Van Engelenburg. “Als je het goed doordacht doet, is de beplanting bovendien niet alleen mooi om te zien maar heeft het ook een functie. Het was nog wel even spannend hoe de hoogwaardig afgewerkte plantenbakken en beplanting de afbouw zouden doorstaan maar dat ging gelukkig allemaal goed.” Copijn zal tevens het onderhoud verzorgen van de aangebrachte beplanting. “We blijven graag betrokken bij projecten. Het is fantastisch om het groen in de loop der jaren volledig tot ontwikkeling te zien komen.”

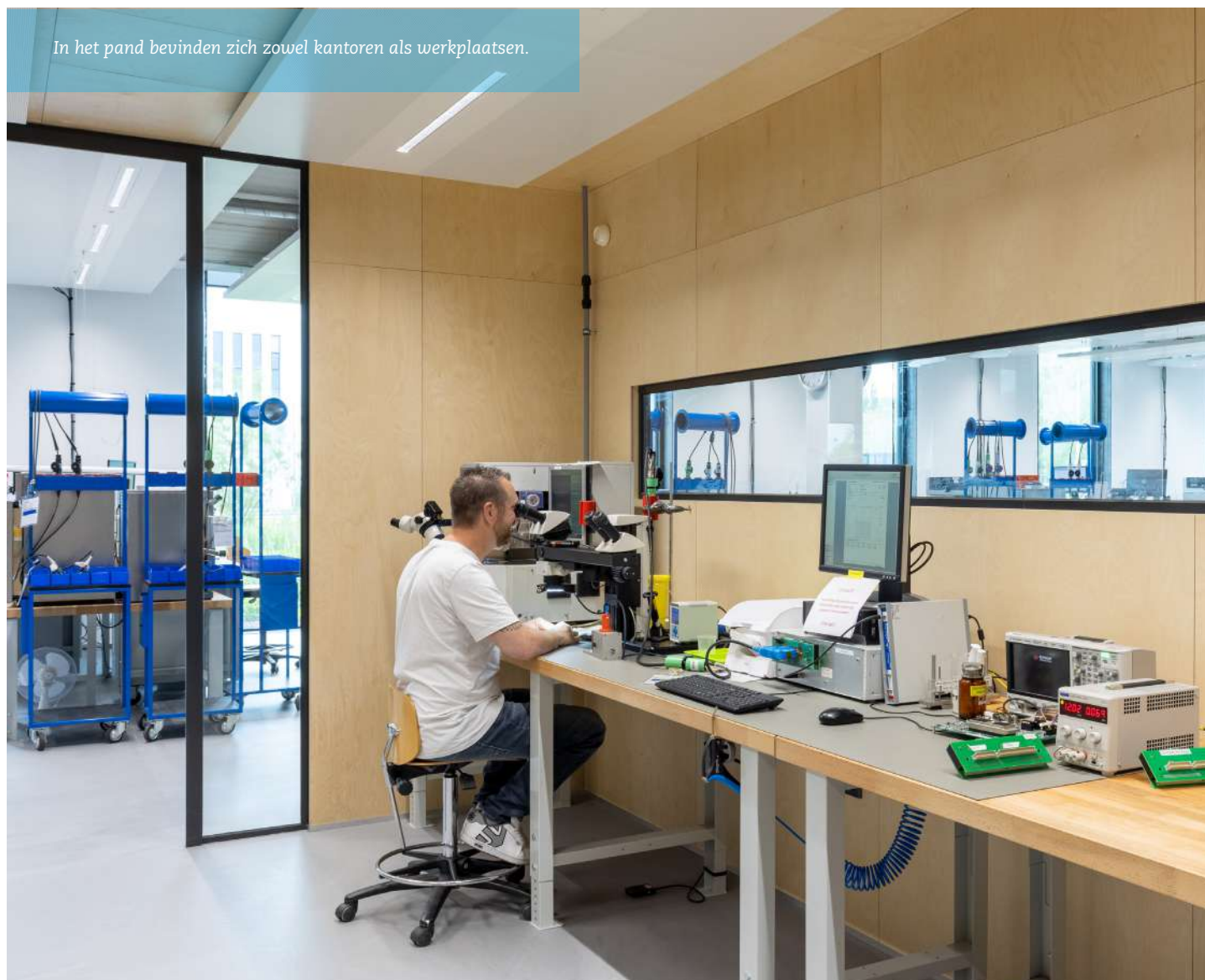
Alle plafonds zijn opgehangen als een eiland, dat versterkt de open structuur.



Ook binnen maakt groen onderdeel uit van het interieur.



In het pand bevinden zich zowel kantoren als werkplaatsen.



Opdrachtgever

[Oldelft Ultrasound](#), Delft

Ontwikkelaar

[Cepezedprojects](#), Delft (casco)

Architect casco

[Architectenbureau cepezed](#), Delft

Architect inbouwpakket

[Cepezedinterieur](#), Delft

Adviseur

[Pieters Bouwtechniek](#), Delft

Adviseur

[Galjema](#), Zoetermeer

Adviseur

[ZRI](#), Den Haag

Adviseur

[C2N](#), Voorburg

Coördinator realisatie

[Cepezedbouwteam](#), Delft

Staalbouw

[Hofman Staalbouw](#), Vroomshoop

Schilderwerk

[Schildersbedrijf Fa. Wubben & Zn](#),
Delft

Akoestische wanden

[Betiche Visuele Beleving](#), Den Haag

Bouwkundige afwerking

[Rooks Interieur Systemen](#),
Lichtenvoorde

Afbouw

[a.s. projectinrichters](#), Poeldijk

Groenaanleg

[Weverling Groenproviders](#), Monster

Betonwerkzaamheden

[Hartog Betonreparatie](#), Bunschoten-
Spakenburg

Landschapsarchitect

[Copijn](#), Utrecht

Bouwprogramma

Hoofdkantoor annex
productielocatie.

Bouwperiode

Oktober 2019 – maart 2021

Bruto vloeroppervlakte

4.200 m²